

Rapport de gestion 2025

Assemblée générale du 17 juin 2026



seic

Société électrique
intercommunale
de la Côte SA



Sommaire

Message du Président et de la Direction	p. 4-5
Chiffres clés	p. 6-7
Distribution d'électricité	p. 8-9
Transition énergétique	p. 10-11
Multimédia	p. 12
Installations & solutions bâtiments	p. 13
Gouvernance	p. 14-15
Services transversaux et fonctions d'appui à la direction	p. 16-19
Comptes annuels	p. 20-30

Impressum

Graphisme © 2026 - map.ch
Imprimé sur du papier recyclé.

Photos
- LakeProd
- Map.ch
- SEIC SA
- Parenti Design

Message du Président et de la Direction

2025, année de transition, fut une fois encore, riche en défis et en accomplissements.

Mise en œuvre de l'accord sur l'électricité avec l'Union européenne

Dans le but de renforcer la sécurité de l'approvisionnement et pour répondre à la pression de l'UE, le Conseil fédéral a fixé les principaux points de l'accord sur la libéralisation du marché de l'électricité en Suisse, ainsi que son ouverture à la concurrence européenne.

Entrée en vigueur des nouvelles dispositions légales

À la suite de la votation populaire de 2024, le premier paquet de modifications de la loi sur l'énergie (LEne) et de la loi sur l'approvisionnement (LApEI) est entré en vigueur au 1^{er} janvier 2025. Après la publication du deuxième volet des ordonnances début 2025, la mise en œuvre des nouvelles obligations réglementaires s'est accélérée au sein de l'entreprise et a représenté un travail d'envergure. Relevons :

- la création de nouveaux produits d'électricité dont le produit standard satisfait déjà aux exigences 2028 de contenir deux-tiers d'électricité renouvelable de provenance suisse ;
- l'adaptation de la structure tarifaire, avec l'intégration distincte du coût de la mesure sur la facture d'électricité.

De plus, pour limiter les risques financiers et une complexification des procédures, le modèle de rétribution de l'électricité photovoltaïque injectée choisi par SEIC se base sur les prix de référence trimestriels de l'OFEN, sans rachat des garanties d'origine. L'ensemble de ces modifications a généré d'importants remaniements des processus de comptage et de facturation.

Mise en conformité en matière de technologie de l'information et de protection des données

En parallèle à la mise en conformité avec le nouveau cadre réglementaire du secteur de l'électricité, SEIC a franchi une première étape dans la mise en œuvre des normes sur la technologie de l'information et de la communication (TIC) de l'OFEN, visant à renforcer la cybersécurité des infrastructures critiques du réseau électrique. De plus, un processus de traitement des données conforme à la loi sur la protection des données a été implémenté.

Évolutions à la direction de SEIC

L'année a débuté avec la prise de fonction d'Olivier Thorens en tant que directeur de SEIC. Jean-Marc Derungs lui a succédé à la tête du service Installations & solutions bâtiments. Le Conseil de direction a encore été modifié en cours d'année, avec le départ de Marc Montandon la-Longe en avril et l'entrée en service de son successeur, César Gallego, comme responsable du service Commercial, en août. Au 31 décembre, Gabriel Schneider, responsable du service Finances & administration a quitté SEIC.

Les temps forts de 2025

Janvier

Prise de fonction d'Olivier Thorens en tant que Directeur et de Jean-Marc Derungs comme Responsable du service Installations & solutions bâtiments.

Mars

Début de la réalisation du premier grand projet de construction d'installations électriques intérieures.

Avril

Signature du contrat de raccordement pour le deuxième datacenter de Gland.

Juin

Fin de la migration des clients multimédia sur une technologie permettant l'accès à des services Internet avec une vitesse jusqu'à 10 Gb/sec.



Les faits marquants

Parmi les projets d'entreprise, relevons la fin de la migration des 850 clients Internet de SEIC vers la technologie XGS-PON qui permet des accès jusqu'à 10 Gbit/s. De plus, le réseau SEIC de fibre optique est à présent utilisé en tant qu'infrastructure télécom permettant d'assurer la transmission des données de consommation électrique des compteurs intelligents. Ce développement va se poursuivre jusqu'à fin 2027 pour soutenir le déploiement de ces nouveaux compteurs.

Sur le marché des nouvelles constructions d'immeubles, un premier contrat pour des installations électriques intérieures a été signé et les travaux, dans un bâtiment nyonnais de 25 appartements, ont démarré.

L'extension du réseau de chauffage à distance de Begnins s'est achevée avec la construction des conduites dans la Grand-Rue et la rue du Martheray. La commercialisation va se poursuivre en 2026 et les clients seront raccordés dès souscription.

Relevons finalement l'aboutissement des négociations avec le propriétaire du datacenter de Gland. Un contrat de raccordement entre le deuxième datacenter et le poste de transformation 125/20 kV, qui va nécessiter une augmentation de la puissance de l'infrastructure, a été signé.

Le Conseil d'administration et la Direction adressent leurs remerciements à l'ensemble des collaboratrices et collaborateurs de SEIC pour leur engagement et la qualité de leur travail. Dans un contexte de transition et d'adaptations réglementaires soutenu, la direction souligne leurs investissements constants tout au long de l'année, tant dans l'accomplissement des activités courantes que dans la conduite des projets essentiels à la transformation de SEIC et à sa capacité à relever les défis des prochaines années.

Olivier Thorens
Directeur

Antoine Nicolas
Président du Conseil d'administration

Août

Prise de fonction de César Gallego, Responsable du service Commercial.

Octobre

Portes ouvertes à l'Usine des Avouillons pour les élèves de la région, dans le cadre de la nouvelle action de soutien visant à favoriser le partage de connaissances et l'échange avec les jeunes.

Novembre

Signature d'un accord de raccordement au réseau électrique de la future step au Lavasson avec l'Association intercommunale pour l'épuration des eaux usées de la Côte (APEC).

Décembre

Finalisation de l'extension du réseau du chauffage à distance de Begnins.

Chiffres clés

Vente totale d'électricité



Distribution totale d'électricité



Chiffre d'affaires

CHF 35.34 mio

Nombre de client·e·s

6 communes
13 000 client·e·s

Nombre de collaborateur·trice·s

81 dont 78,7 ETP
4 apprenti·e·s

Investissement dans les infrastructures du réseau électrique

CHF 3.4 mio

Investissement dans les infrastructures du réseau de transport de données numériques

CHF 0.6 mio

Qualité d'approvisionnement en électricité

SAIFI

(System Average Interruption
Frequency Index)

0,035

SADI

(System Average Interruption
Duration Index)

4,374 minutes

L'indice SAIDI indique la durée moyenne des coupures de courant par consommateur final, l'indice SAIFI leur fréquence moyenne par consommateur final. Ces indicateurs sont comparables entre GRD d'une même « Classes de réseaux » pour tenir compte de la densité démographique variable entre les réseaux.

Distribution d'électricité

Tarifs 2025

Pour l'exercice 2025, le DETEC a fixé le coût moyen pondéré du capital (WACC) à 3,98%. Les frais d'acheminement de SEIC sont restés stables par rapport à 2024. Toutefois, Swissgrid – gestionnaire et propriétaire du réseau de transport national d'électricité – a réduit le tarif des services système qui sont passés à 0,55 cts par kWh. Les marchés de l'électricité ayant retrouvé un équilibre après les pics de 2022 et 2023, les prix de l'énergie de SEIC ont diminué en moyenne de 1,03 cts/kWh par rapport à 2024. La taxe fédérale « réserve d'électricité » a également été réduite. En conséquence, les tarifs globaux ont baissé pour toutes les catégories de client.

Distribution et consommation

La distribution totale d'électricité sur l'aire de desserte de SEIC s'élève en 2025 à 186,36 millions de kWh. Ce résultat représente une augmentation de près de 7% par rapport à 2024, une année qui enregistrait déjà une hausse significative de la distribution de 15,5%. Cette croissance s'explique toujours par le développement des activités du data center à Gland.

En 2025, 17 clients ayant une consommation supérieure à 100 000 kWh/an ont choisi un autre fournisseur, pour un total d'électricité s'élevant à près de 106,9 millions de kWh, soit environ 10 millions de kWh de plus qu'en 2024.

La consommation d'électricité en Suisse en 2025 s'est élevée à plus de 58 milliards de kWh, affichant ainsi une hausse de 1,1% par rapport à l'année précédente.

En 2025, la vente totale d'électricité par SEIC a atteint 86,16 millions de kWh, contre 83,81 millions de kWh en 2024, soit une hausse d'environ 2,8%.



Évolution du nombre de clients

Conformément à la notion de « destinataire de factures » propre à la réglementation de la Commission fédérale de l'électricité (EiCom), SEIC compte en 2025, environ 13 000 clients fournis en électricité, contre 12 653 en 2024.

Marquage de l'électricité

Pour l'année 2025, SEIC a distribué 93,7% d'énergie d'origine hydraulique, 0,3% d'énergie photovoltaïque et 6% de courant bénéficiant de mesures d'encouragement fédérales.

Entretien et développement du réseau 2025

Les équipes de SEIC ont mené des travaux d'alimentation de nouveaux clients, de consolidation et de renouvellement des réseaux moyenne et basse tension tout au long de l'année. Relevons la construction de trois nouvelles stations de transformation.

Réseau MT

Longueur du réseau moyenne tension	91,3 km
> dont nouveaux câbles	894 m

Défauts constatés	0
-------------------	---

Stations transformatrices MT/BT	125
> dont nouvelles stations	3

Réseau BT

Longueur du réseau basse tension	295,7 km
> dont nouveaux câbles	6,25 km

Dépannage sur le réseau BT	4
----------------------------	---

Armoires de distribution	327
> dont armoires de distribution installées ou renouvelées	14

Coffrets d'introduction	3120
> dont nouveaux coffrets raccordés ou changés	44

Tableaux basse tension remplacés	5
----------------------------------	---

Tableaux provisoires de chantiers posés	17
---	----

Surveillance et optimisation des capacités du réseau

Pour renforcer la fiabilité du réseau moyenne tension, SEIC a déployé sur la moitié de son réseau la solution innovante de surveillance et d'optimisation de réseaux électriques de Zaphiro Technologies SA. Les besoins de renforcement peuvent ainsi être anticipés grâce à un suivi en temps réel des tensions et courants. L'intégration des énergies renouvelables, de la charge des véhicules électriques et du stockage par batterie est optimisée et les congestions limitées. Finalement, grâce à une localisation précise des défauts, le temps et les coûts d'intervention sont réduits. Fort de ce succès, l'intégration complète au réseau moyenne tension sera menée en 2026.



Raccordement d'un transformateur MT/BT à Begnins.

Transition énergétique

Dans le cadre de la Stratégie énergétique 2050 de la Confédération, SEIC a poursuivi ses efforts pour accroître la production d'énergie renouvelable et renforcer l'efficacité énergétique. Fidèle à sa mission, l'entreprise s'engage ainsi dans la transition énergétique et accompagne ses clients au moyen de conseils spécialisés et de solutions adaptées.

Production propre d'énergie renouvelable

En 2025, l'usine hydroélectrique des Avouillons, située sur la rivière Promenthouse, a produit 170,3 MWh, contre 352,6 MWh en 2024.

Le contrôle de la conduite déformée n'ayant révélé aucun besoin de réparation, la production, stoppée fin 2024, a pu reprendre en mars 2025. Toutefois, la pluviométrie très importante à l'automne 2025 a nécessité l'ouverture des vannes à la prise d'eau et donc un arrêt du turbinage.

Production d'électricité renouvelable	2025	2024
Production de l'usine des Avouillons	170,3 MWh	352,6 MWh
Photovoltaïque	1 186,5 MWh	989 MWh

Comptage et plateforme informatique de traitement de données

En 2025, SEIC a poursuivi le remplacement des compteurs électriques par des compteurs intelligents relevés à distance pour atteindre en fin d'année un taux de remplacement de 40%. Pour rappel, la réglementation impose aux gestionnaires de réseau de distribution d'avoir remplacé au moins 80% du parc d'ici fin 2027.

Parallèlement aux interventions sur le terrain, des adaptations significatives ont été apportées à la plateforme de traitement des données et au système de facturation.

Elles visent à répondre aux exigences légales entrant en vigueur le 1^{er} janvier 2026, telles que l'introduction du tarif de mesure, les nouvelles conditions de reprise de l'électricité photovoltaïque injectée dans le réseau et l'arrivée des communautés électriques locales (CEL). Ces évolutions s'inscrivent dans un mouvement de digitalisation du secteur de l'énergie, encouragé par le régulateur, et transforment en profondeur les processus et l'organisation des entreprises électriques. Dans ce contexte, les projets de transformation occupent une place croissante dans les activités courantes de SEIC.

Recentrage des activités liées à l'autoconsommation collective

Pionnière dans les prestations d'autoconsommation collective, SEIC a proposé des services de regroupements pour la consommation propre (RCP) bien au-delà de sa zone de desserte. Toutefois, ces activités requièrent un volume significatif – notamment en nombre de compteurs gérés – pour atteindre leur seuil de rentabilité. Or, malgré un réel succès commercial, ce seuil demeure aujourd'hui hors d'atteinte. Face à ce constat et à l'apparition de nouveaux modèles tels que les RCP virtuels et les communautés électriques locales (CEL), SEIC a recentré la commercialisation des prestations d'autoconsommation collective sur sa zone de desserte, où elle vise à s'imposer comme acteur de référence.

Nouveaux RCP	12
RCPv	3
Nombre total de RCP / RCPv	232
Nouvelles communautés d'autoconsommation (CA)	21
Nombre total de CA	43

Installation de panneaux photovoltaïques à Gland

Production de chaleur

En 2025, les activités de SEIC pour la maintenance, l'entretien, la facturation et la gestion financière des chauffages à distances se sont recentrées sur les CAD de Begnins et de Burtigny. L'extension du réseau de chauffage à distance de Begnins s'est terminée avec la pose des conduites dans la GrandRue et la rue du Martheray. La commercialisation est toujours en cours et les travaux de raccordements des clients seront entrepris dès qu'ils auront souscrit au CAD.

Production de chaleur	2025
Production de chaleur par le Chauffage à distance Begnins	4 317,2 MWh
Part de renouvelable	75%
Production de chaleur par le Thermoréseau Burtigny	2 066,7 MWh
Part de renouvelable	100%

Accompagnement des clients à la transition énergétique

Les équipes du service Installations & solutions bâtiments ont équipé les communes, les entreprises et les particuliers de la région afin de leur permettre de produire et stocker de l'énergie renouvelable, ainsi que de remplacer leurs équipements à énergie fossile par des installations plus respectueuses de l'environnement.

Réalisations 2025

Installations photovoltaïques	7
Nombre de panneaux	300
Bornes de recharge simples	27
Installations SEICcharge	10
Bornes pour entreprises, dont Mobility	2
Audits CECB/CECB+	9
Pompes à chaleur	3
Batteries de stockage	15
Capacité des batteries de stockage (kWh)	228

La bonne réputation de SEIC pour ses travaux d'installations de bornes de recharge dépasse largement sa zone de desserte. En effet, les installateurs sont intervenus dans pas moins de 21 communes de la région.

Relevons toutefois un effet du recul du marché de l'automobile électrique sur les ventes, puisqu'en 2025 le nombre de bornes de recharge installées a diminué de plus de la moitié par rapport à 2024.

Chaufferie de Begnins



Multimédia

DÉVELOPPEMENT DU RÉSEAU DE FIBRE OPTIQUE

Migration des clients vers la technologie XGS-PON

À la suite du remplacement de la technologie point à point par XGS-PON dans les centraux ces dernières années, les derniers clients résidentiels et business sur fibre optique ont été migrés début 2025 en étroite collaboration avec le service Commercial. Ils ont reçu le nouvel équipement et procédé à l'installation par eux-mêmes, les techniciens du service n'étant intervenus que sur demande. Tous les raccordements peuvent à présent supporter des débits Internet allant jusqu'à 10 Gb/s. En parallèle, les clients qui recevaient encore leurs services via la technologie Docsis (télé réseau) ont également été migrés vers XGS-PON. Une vingtaine de clients n'étant à ce jour pas éligible à la fibre optique, des solutions alternatives sont étudiées et proposées au cas par cas.

Optimisation des points d'accès (POP)

Les centraux de l'aire de desserte ont été réorganisés, notamment afin d'optimiser l'espace à disposition et d'économiser leur consommation électrique. Ces travaux se termineront au central de Prangins en 2026.

Nouvelle liaison haute capacité

Ce projet de liaison avec l'atterrage lacustre démarré en 2024 a été finalisé en 2025. Un câble fibre optique à haute capacité a été posé entre un central SEIC de Gland et le câble lacustre installé par un consortium d'opérateurs. Cette interconnexion permet à SEIC d'étoffer ses services de location de fibres nues.

ACTIVITÉS COMMERCIALES

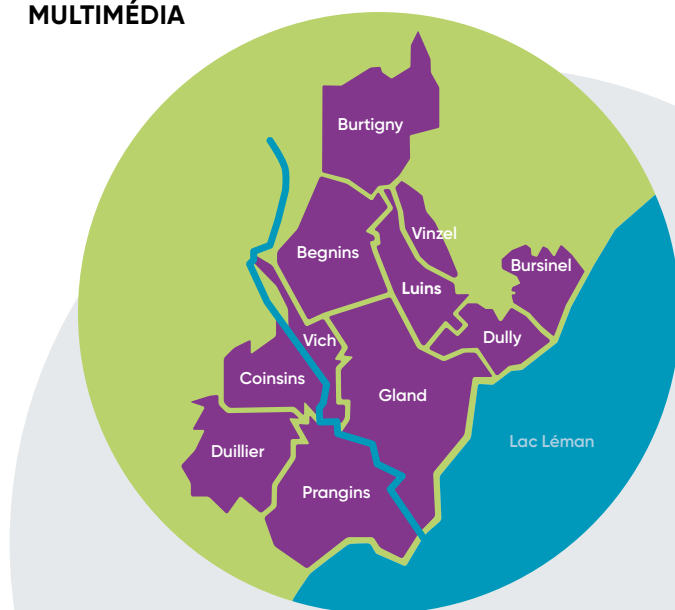
En 2025, une intensification des actions commerciales et de communication marketing a permis de stabiliser le nombre de clients pour les produits résidentiels. Le nombre de clients business a quant à lui augmenté grâce au partenariat commercial établi avec netplus Léman.

PRESTATIONS INTERNES

Le service Multimédia a poursuivi sa collaboration avec le service Installations & solutions bâtiment dans le cadre du déploiement des coffrets smartmetering. 334 équipements ont été livrés : 186 ont été installés dans de nouveaux coffrets, permettant aux compteurs d'accéder à l'Internet, et 148 ont remplacé une ancienne technologie par la technologie GPON.

Multimédia	2025	2024
Clients migrés sur XGS-PON	845	780
Nouveaux raccordements FTTH sur zone de desserte multimédia	125	142
> dont raccordements réalisés par SEIC	40	59
Extensions du réseau fibres nues	1 800 m	4 700 m
Clients Internet résidentiels	1 780	1 814
Clients Business!	121	111

ZONE DE DESSERTE MULTIMÉDIA



Installations & solutions bâtiments

Le service Installations & solutions bâtiments regroupe 3 entités: les équipes d'Installations électriques (IE), d'Installations et solutions technologiques (IST) et de Développement durable (DDU).

INSTALLATIONS ÉLECTRIQUES

Chantier du Couchant

SEIC a réalisé les installations électriques pour l'immeuble de 25 appartements à loyers coûtants à Nyon. Les installations ont inclus la pose des tubes dans les dalles et vont se poursuivre en 2026 avec les installations intérieures du bâtiment. Il s'agit du premier chantier de cette importance pour SEIC.

Mise en conformité du bâtiment SEIC

D'importants travaux sur les installations électriques d'origine du bâtiment ont été réalisés. Elles ont été entièrement rénovées et adaptées aux exigences réglementaires en vigueur.

INSTALLATIONS ET SOLUTIONS TECHNOLOGIQUES



Téléphonie sur 3CX

En 2025, l'équipe IST a été certifiée 3CX et SEIC est désormais revendeur officiel de la solution.

Pour répondre aux impératifs budgétaires de certains clients, une prestation permettant d'implémenter la solution de téléphonie 3CX à moindre coût a été développée. Plutôt que de leur imposer l'achat du matériel nécessaire à l'implémentation – un investissement conséquent – SEIC leur propose désormais une solution de location, plus avantageuse.

Coffrets de communication CSM

186 coffrets de communication CSM permettant d'assurer la télérelève des compteurs intelligents ont été installés en 2025, conformément à la planification.



Installation des tubes électriques dans la dalle à Nyon

DÉVELOPPEMENT DURABLE

Batteries de stockage

2025 a été marquée par une forte progression des ventes de batteries de stockage domestique, portée par une action de communication ciblée. Au total, 15 unités ont été installées, soit près de quatre fois plus qu'en 2024. En parallèle, dans un contexte de marché devenant plus exigeant, les ventes d'installations photovoltaïques ont connu une évolution moins favorable, tandis que les ventes de pompes à chaleur sont demeurées stables.

Installations photovoltaïques en contracting

Aucun projet en contracting n'a été réalisé en 2025 et la production photovoltaïque de SEIC est restée à hauteur de 1338 kWc.



Coffret CSM



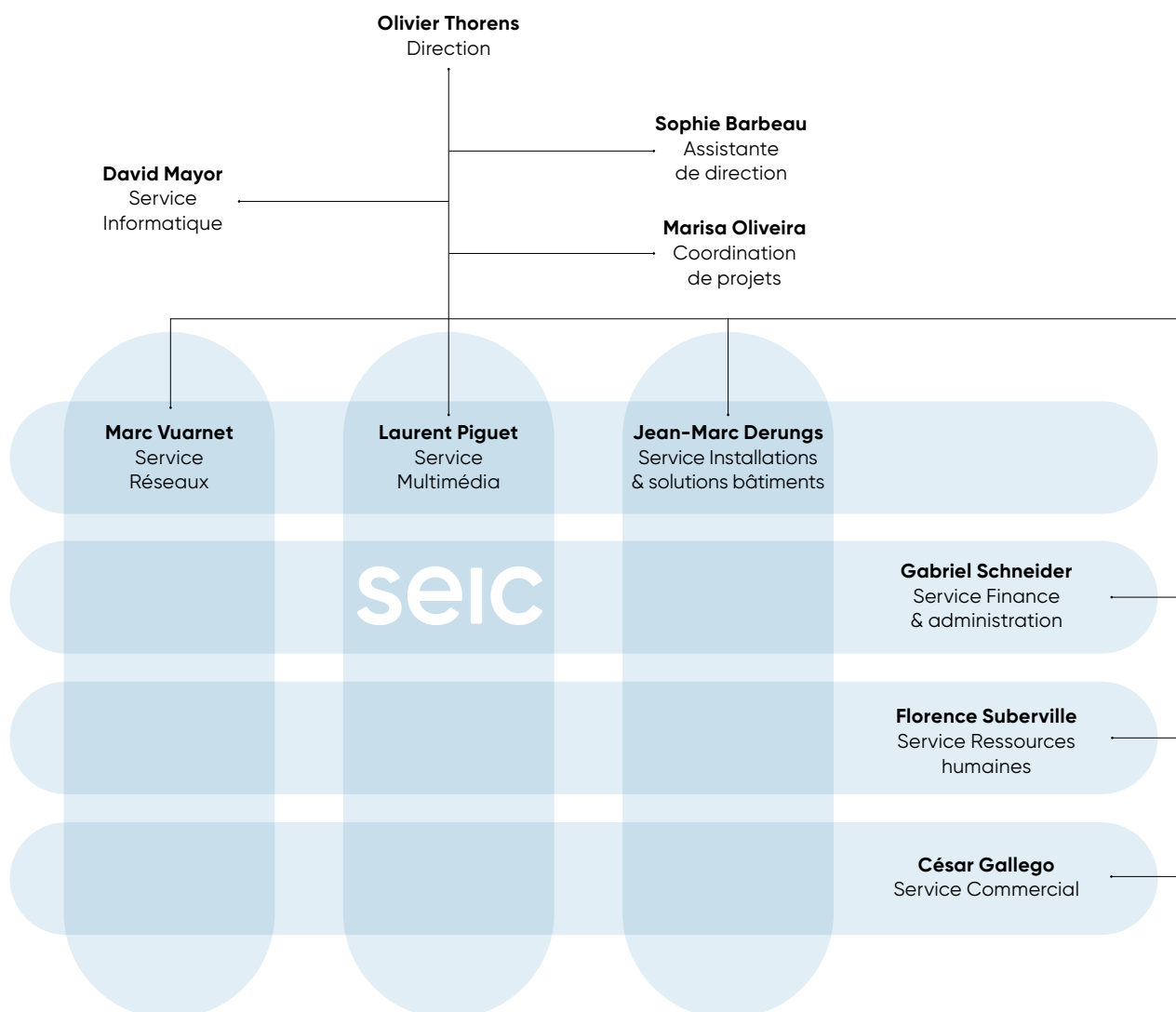
Batterie de stockage

Gouvernance

Composition du Conseil d'administration du 1^{er} janvier au 31 décembre 2025

Antoine Nicolas Président et membre du Conseil de direction	Jean-Claude Bissat Administrateur
Claude Bosson Vice-président et membre du Conseil de direction	Gilles Davoine Administrateur
Laurent Bardet Administrateur et membre du Conseil de direction	Alice Durnat-Lévi Administratrice
	Dominique Gaiani Secrétaire du Conseil d'administration (hors conseil)

Organigramme de direction au 31 décembre 2025



Pendant cette période, le Conseil d'administration s'est réuni à dix reprises. Parallèlement aux affaires courantes, il a notamment revu la participation de SEIC dans des sociétés tierces afin de recentrer ses activités vers son coeur de métier, en adéquation avec la stratégie d'entreprise.

Konstl

Au cours de l'exercice 2025, l'entreprise s'est entièrement retirée de Konstl SA dont elle détenait au 31 décembre 2024 21,5% du capital-actions.

EnergéÔ SA

Le forage exploratoire d'EnergéÔ SA à Vinzel a mis en évidence un important volume d'eau dans la couche du Malm, mais à une température de 33 °C, insuffisante pour une utilisation directe de la chaleur et sa valorisation dans un chauffage à distance standard. Après de longues négociations, les actionnaires, à savoir Romande Energie SA, les Services industriels de Nyon, SEFA SA et SEIC SA, ont finalement décidé de mettre un terme au projet de géothermie à Vinzel et de renoncer au forage de réinjection. Ils restent toutefois ouverts à de futurs forages exploratoires à Nyon, Morges ou Aubonne.

ThermorésÔ SA

Après avoir accompagné la création et le lancement de ThermorésÔ Gland pendant près de 10 ans et considérant que le projet est désormais entré dans une phase de maturité, SEIC a réduit sa participation au capital de la société. À l'issue de la vente qui sera effective début 2026, la Ville de Gland aura acquis 29% des parts détenues par SEIC, tandis que Romande Energie en aura repris 1%. Rachetant les parts de la SEFA, Romande Energie deviendra actionnaire majoritaire avec 51% du capital. SEIC demeure toutefois engagée dans le projet en conservant 10% du capital-actions. Le chauffage à distance de Gland devant être alimenté par la chaleur du forage de Vinzel qui n'a pas donné les résultats escomptés, ThermorésÔ Gland s'est tournée vers d'autres sources d'approvisionnement : la récupération de la chaleur des datacenters et de la future step-apec Lavasson.



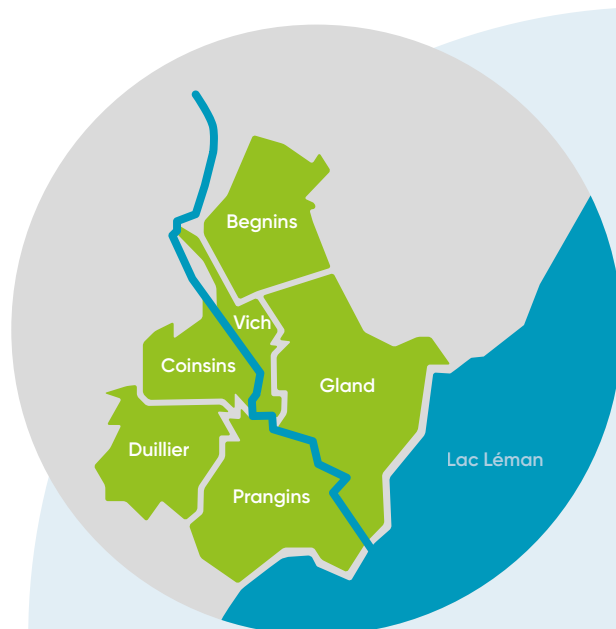
De gauche à droite :
(1^{er} rang) Laurent Bardet, Gilles Davoine
(2^e rang) Antoine Nicolas, Alice Durnat-Lévi
(3^e rang) Claude Bosson, Dominique Gaiani et Jean-Claude Bissat

Révision des stratégies Enerdis

Approvisionnement et Enerdis Distribution

Une réflexion stratégique a été engagée dès le printemps 2025 afin d'anticiper l'évolution du contexte légal d'approvisionnement énergétique et de planifier les besoins futurs en vue d'une possible ouverture du marché. Dans ce cadre, la participation dans ENERDIS Approvisionnement SA et le sociétariat dans la coopérative ENERDIS Distribution sont en cours d'évaluation par l'ensemble des partenaires des deux organisations.

ZONE DE DESSERTE ÉLECTRICITÉ



Services transversaux et fonctions d'appui à la direction

RESSOURCES HUMAINES

81
collaborateur.
trice.s

.....
78,7 ETP (équivalent
temps plein)

24 femmes
57 hommes

4 apprenti.e.s

.....
2 apprentissages
réussis en 2025

Taux
d'absentéisme

6,1 %

2 collaborateurs
ont réussi
une formation
certifiante

Turnover
volontaire

16,84 %

Services transversaux et fonctions d'appui à la direction

RESSOURCES HUMAINES

Évolutions organisationnelles

L'entreprise connaît actuellement une phase de transformation, motivée par les évolutions légales fédérales ainsi que par la volonté de renforcer sa performance. Comme dans toute transition organisationnelle, une période d'ajustement s'est mise en place. Une surcharge de travail, un climat interne fragilisé et un repositionnement du sens du travail ont également été relevés. Cette situation contribue probablement aux taux d'absentéisme et de rotation du personnel observés en 2025. Un audit de gouvernance sera réalisé en 2026 par un organisme externe afin d'apporter une évaluation objective de la situation.

Code de conduite et processus de gestion des absences

SEIC s'est dotée en 2025 d'un code de conduite, partie intégrante du contrat de travail, qui définit les valeurs de SEIC et les comportements attendus de la part des collaborateurs. Il s'agit de renforcer la confiance des clients, partenaires et collaborateurs dans l'entreprise, tout comme de prévenir les conflits d'intérêts et d'encourager un comportement éthique. En parallèle, un nouveau processus de gestion des absences a été instauré, permettant de préciser les rôles ainsi que les comportements attendus de l'ensemble des parties prenantes.

Renforcement de la gouvernance en santé et sécurité au travail

En 2025, conformément au plan d'action Santé et Sécurité au travail, la gouvernance interne a été renforcée par l'introduction de mesures de suivi coordonnées par un spécialiste SST externe. Les concepts de remontée des incidents et de prise en compte des épisodes de canicule ont été formalisés et communiqués aux collaborateurs. Les services ont introduit les instructions et quarts d'heure sécurité, première étape vers une implication accrue du terrain.

Parallèlement, les unités opérationnelles ont progressé dans leurs actions – élaboration d'instructions, audits mensuels, suivi des formations, maintenance des équipements et déploiement de la systématique MSST – contribuant à structurer durablement les pratiques de sécurité.

En 2025, l'entreprise a enregistré :

- **2 accidents professionnels** (pour 11 jours d'absence), reflétant un niveau de risque maîtrisé et une amélioration continue de la prévention.
- **17 accidents non professionnels** (pour 96 jours d'absence), rappelant l'importance de poursuivre la sensibilisation aux comportements sûrs également en dehors du travail.

Ces indicateurs confirment une tendance globalement positive tout en soulignant la nécessité de maintenir les efforts engagés en matière de culture sécurité.



Services transversaux et fonctions d'appui à la direction

SERVICE COMMERCIAL ET MARKETING

Engagement auprès des communautés locales

En 2025, SEIC a soutenu ses communes actionnaires, ainsi que des clubs sportifs et associations culturelles à hauteur de CHF 45 000. Près du tiers de ce montant a permis la réalisation des installations électriques provisoires des manifestations publiques communales.

Action de soutien

Pendant plus de dix ans, SEIC a contribué à la réalisation de projets d'associations régionales sélectionnés par sa clientèle. En 2025, une nouvelle dimension a été donnée à l'action de soutien. Toujours en ligne avec les principes de proximité et la mission de formation de l'entreprise, elle vise désormais à enrichir les programmes d'enseignement de l'électricité. Dans ce cadre, plus de soixante élèves de l'école secondaire de Gland ont visité l'usine et découvert la production d'électricité hydraulique et solaire. Fort de ce succès, il est prévu de reconduire les visites en 2026.

SERVICE INFORMATIQUE

Mise en conformité en matière de technologie de l'information

Une première étape a été franchie dans la mise en œuvre des normes TIC de l'OFEN, visant à renforcer la cybersécurité des infrastructures critiques du réseau électrique. Un SOC (Centre des opérations de sécurité) est désormais opérationnel pour prévenir, détecter et répondre aux menaces pouvant peser sur le système SCADA, garantissant ainsi la sécurité du pilotage du réseau.

Renforcement de la sécurité

Un système de gouvernance des accès et des identités a été mis en place afin de centraliser la gestion de l'octroi des droits des utilisateurs aux applications. De plus, les téléphones d'entreprises sont désormais sécurisés afin d'éviter la fuite de données et la transmission de logiciels malveillants dans le réseau de l'entreprise.



Action de soutien 2025

Une simulation de destruction totale des données d'entreprise a été réalisée. Le test a été passé avec succès et a permis d'améliorer la procédure de manière à gagner plusieurs heures.

Intelligence artificielle

Tous les collaborateurs et collaboratrices ont reçu une sensibilisation à l'intelligence artificielle au cours de l'année.

COORDINATION DE PROJETS

Evolution de la méthodologie de gestion de projet

Afin de poursuivre la mise en œuvre structurée de la méthodologie de projet et de garantir une gestion rigoureuse des dossiers complexes nécessitant des décisions éclairées par une pluralité d'expertises, trois comités ont été instaurés. Un comité d'investissement supervise désormais un processus standardisé relatif aux investissements et au développement des produits, contribuant ainsi à réduire les risques financiers et à renforcer la qualité des projets menés. Un comité d'approvisionnement, dédié aux achats d'énergie, ainsi qu'un comité stratégique IT, chargé d'accompagner les orientations technologiques de l'entreprise, ont également été constitués afin de soutenir durablement la prise de décision et la performance globale.

Le pilotage et le reporting du portefeuille de projets stratégiques ont été revus pour intégrer des suivis réguliers tant par le Comité de direction que le Conseil d'administration. Finalement, une méthodologie de gestion de projet transverse a été définie pour mettre en place des équipes de projet pluridisciplinaires en 2026.

Rapport de l'organe de révision à l'assemblée générale de la
Société Electrique Intercommunale de la Côte SA
Gland



Opinion d'audit

Nous avons effectué l'audit des comptes annuels de la Société Electrique Intercommunale de la Côte SA, comprenant le bilan au 31 décembre 2025, le compte de résultat pour l'exercice clos à cette date, ainsi que l'annexe, y compris un résumé des principales méthodes comptables.

Selon notre appréciation, les comptes annuels ci-joints sont conformes à la loi suisse et aux statuts.

Fondement de l'opinion d'audit

Nous avons effectué notre audit conformément à la loi suisse et aux Normes suisses d'audit des états financiers (NA-CH). Les responsabilités qui nous incombent en vertu de ces dispositions et de ces normes sont plus amplement décrites dans la section «Responsabilités de l'organe de révision relatives à l'audit des comptes annuels» de notre rapport. Nous sommes indépendants de la société, conformément aux dispositions légales suisses et aux exigences de la profession, et avons satisfait aux autres obligations éthiques professionnelles qui nous incombent dans le respect de ces exigences.

Nous estimons que les éléments probants recueillis sont suffisants et appropriés pour fonder notre opinion d'audit.

Responsabilités du conseil d'administration relatives aux comptes annuels

Le conseil d'administration est responsable de l'établissement des comptes annuels conformément aux dispositions légales et aux statuts. Il est en outre responsable des contrôles internes qu'il juge nécessaires pour permettre l'établissement de comptes annuels ne comportant pas d'anomalies significatives, que celles-ci proviennent de fraudes ou résultent d'erreurs.

Lors de l'établissement des comptes annuels, le conseil d'administration est responsable d'évaluer la capacité de la société à poursuivre son exploitation. Il a en outre la responsabilité de présenter, le cas échéant, les éléments en rapport avec la capacité de la société à poursuivre ses activités et d'établir les comptes annuels sur la base de la continuité de l'exploitation, sauf si le conseil d'administration a l'intention de liquider la société ou de cesser l'activité, ou s'il n'existe aucune autre solution alternative réaliste.

Responsabilités de l'organe de révision relatives à l'audit des comptes annuels

Notre objectif est d'obtenir l'assurance raisonnable que les comptes annuels pris dans leur ensemble ne comportent pas d'anomalies significatives, que celles-ci proviennent de fraudes ou résultent d'erreurs, et de délivrer un rapport contenant notre opinion d'audit. L'assurance raisonnable correspond à un niveau élevé d'assurance, mais ne garantit toutefois pas qu'un audit réalisé conformément à la loi suisse et aux NA-CH permettra de toujours détecter toute anomalie significative qui pourrait exister. Les anomalies peuvent provenir de fraudes ou résulter d'erreurs et elles sont considérées comme significatives lorsqu'il est raisonnable de s'attendre à ce que, prises individuellement ou collectivement, elles puissent influencer les décisions économiques que les utilisateurs des comptes annuels prennent en se fondant sur ceux-ci.

Dans le cadre d'un audit réalisé conformément à la loi suisse et aux NA-CH, nous exerçons notre jugement professionnel tout au long de l'audit et faisons preuve d'esprit critique. En outre :

- nous identifions et évaluons les risques que les comptes annuels comportent des anomalies significatives, que celles-ci proviennent de fraudes ou résultent d'erreurs, concevons et mettons en œuvre des procédures d'audit en réponse à ces risques, et réunissons des éléments probants suffisants et appropriés pour fonder notre opinion d'audit. Le risque de non-détection d'une anomalie significative provenant de fraudes est plus élevé que celui d'une anomalie significative résultant d'une erreur, car la fraude peut impliquer la collusion, la falsification, des omissions volontaires, de fausses déclarations ou le contournement de contrôles internes.
- nous acquérons une compréhension du système de contrôle interne pertinent pour l'audit afin de concevoir des procédures d'audit appropriées aux circonstances, mais non dans le but d'exprimer une opinion sur l'efficacité du système de contrôle interne de la société.
- nous évaluons le caractère approprié des méthodes comptables appliquées et le caractère raisonnable des estimations comptables ainsi que des informations y afférentes.
- nous tirons une conclusion quant au caractère approprié de l'utilisation par le conseil d'administration du principe comptable de continuité d'exploitation appliqué et, sur la base des éléments probants recueillis, quant à l'existence ou non d'une incertitude significative liée à des événements ou situations susceptibles de jeter un doute important sur la capacité de la société à poursuivre son exploitation. Si nous concluons à l'existence d'une incertitude significative, nous sommes tenus d'attirer l'attention dans notre rapport sur les informations à ce sujet fournies dans les comptes annuels ou, si ces informations ne sont pas adéquates, d'exprimer une opinion d'audit modifiée. Nous établissons nos conclusions sur la base des éléments probants recueillis jusqu'à la date de notre rapport. Des situations ou événements futurs peuvent cependant amener la société à cesser son exploitation.

Nous communiquons au conseil d'administration ou à sa commission compétente, notamment l'étendue des travaux d'audit et le calendrier de réalisation prévus ainsi que nos constatations d'audit importantes, y compris toute déficience majeure dans le système de contrôle interne, relevée au cours de notre audit.

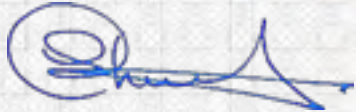
Rapport sur d'autres obligations légales et réglementaires

Conformément à l'art. 728a, al. 1, ch. 3, CO et à la NAS-CH 890, nous attestons qu'il existe un système de contrôle interne relatif à l'établissement des comptes annuels, défini selon les prescriptions du conseil d'administration.

En outre, nous attestons que la proposition relative à l'emploi du bénéfice au bilan est conforme à la loi suisse et aux statuts, et recommandons d'approuver les comptes annuels qui vous sont soumis.

Renens, le 6 mai 2026

BfB Fidam révision SA



Guy Chervet
Expert-réviseur agréé
Réviseur responsable



Hakan Savci
Expert-réviseur agréé

Annexes

Comptes annuels comprenant :

- bilan
- compte de résultat
- annexe
- proposition d'emploi du bénéfice au bilan

Bilan au 31 décembre

Actif	2025 CHF	2024 CHF
Actif circulant		
Trésorerie		
Caisse	6 833.00	7 862.84
Compte de chèques postaux	2 466 250.71	4 337 877.95
Banques	917 229.97	1 443 607.52
Placements à terme et comptes d'épargne (CCP et banques)	13 522.44	13 520.09
	3 403 836.12	5 802 868.40
Créances résultant de la vente de biens et de prestations de services		
Envers des sociétés proches et actionnaires	486 964.60	803 541.70
Envers des tiers	8 605 157.83	8 510 434.57
Correction de valeur sur créances	-700 000.00	-578 000.00
	8 392 122.43	8 735 976.27
Autres créances à court terme		
A.F.C., impôt anticipé	141 011.49	158 826.35
Autres créances	872 511.87	517 322.24
Comptes courants, sociétés proches	561 678.64	561 678.64
Fonds de prévoyance	212 270.87	178 882.49
	1 787 472.87	1 416 709.72
Stocks et prestations de services non facturées		
Stocks de marchandises	434 000.00	485 800.00
Travaux en cours	2 181 705.24	1 006 505.81
	2 615 705.24	1 492 305.81
Actifs de régularisation	1 999 533.19	1 661 318.31
Total de l'actif circulant	18 198 669.85	19 109 178.51
Actif immobilisé		
Immobilisations financières		
Titres	104 802.00	104 802.00
Prêts à long terme sociétés proches	78 168.14	429 168.14
Fonds de régulation - à récupérer	6 798 812.09	6 798 813.09
Créances EnergieÔ SA	1 549 923.54	1 549 923.54
Correction de valeur sur créances EnergieÔ SA	-1 549 923.54	-1 549 923.54
Prêt KONSTL SA, postposé	0.00	268 750.00
Correction de valeur sur prêt KONSTL SA, postposé	0.00	-268 750.00
	6 981 782.23	7 332 783.23
Participations	3 549 502.00	3 930 003.00
Immobilisations corporelles		
Production	1 008 856.92	917 239.36
Distribution d'énergie	11 987 793.07	10 241 068.21
Bornes de recharge	278 526.66	291 776.00
Téléliaisons et mesures	3 472 090.57	1 511 627.42
Réseau de télédistribution	9 224 986.67	9 968 113.78
Véhicules	472 024.71	658 921.87
Mobilier, machines et outillage	961 700.93	1 144 785.78
Immeuble HLM	12 656 865.24	12 763 894.35
Immeubles et terrains	31 996 737.44	33 058 935.00
	72 059 582.21	70 556 361.77
Total des actifs immobilisés	82 590 866.44	81 819 148.00
Total de l'actif	100 789 536.29	100 928 326.51

Passif	2025 CHF	2024 CHF
Capitaux étrangers à court terme		
Dettes résultant de l'achat de biens et de prestations de services		
Envers des sociétés proches et actionnaires	159 686.41	2 927 438.25
Envers des tiers	4 115 186.03	3 827 249.08
	4 274 872.44	6 754 687.33
Dettes à court terme portant intérêt		
Emprunt, part à court terme (1 année)	1 559 612.61	636 000.00
Autres emprunts à court terme	10 000 000.00	5 500 000.00
	11 559 612.61	6 136 000.00
Autres dettes à court terme (ne portant pas intérêt)		
Dettes fiscales	1 406 561.78	1 099 039.57
Salaires et assurances sociales à payer	23 165.10	53 048.70
Dépôts de garantie / Cautions	16 066.00	16 106.00
Créanciers, sociétés proches	197 806.82	177 859.26
Autres dettes	-0.02	12 514.73
	1 643 599.68	1 358 568.26
Passifs de régularisation	8 423 558.86	7 001 194.65
Total des capitaux étrangers à court terme	25 901 643.59	21 250 450.24
Capitaux étrangers à long terme		
Dettes à long terme portant intérêt		
Fonds de prévoyance, emprunt hypothécaire	1 500 000.00	1 500 000.00
Emprunts, parts à long terme	51 450 000.00	56 293 500.00
	52 950 000.00	57 793 500.00
Autres dettes à long terme (ne portant pas intérêt)		
Fonds du personnel	117 775.36	117 775.36
Provisions		
Fonds de régulation HLM En Brex	129 765.50	152 500.00
Provision pour audit énergétique	127 568.15	127 788.15
Fonds affecté pour énergies écologiques	229 951.38	203 891.15
	487 285.03	484 179.30
Total des capitaux étrangers à long terme	53 555 060.39	58 395 454.66
Capitaux propres		
Capital-actions	500 000.00	500 000.00
Réserve légale issue du bénéfice		
Réserve générale	250 000.00	250 000.00
Réserves facultatives issues du bénéfice		
Réserve spéciale	8 400 000.00	10 100 000.00
Fonds de renouvellement	750 000.00	750 000.00
Réserve investissements fibres optiques	1 200 000.00	1 200 000.00
Bénéfice au bilan:		
- Bénéfice au 1 ^{er} janvier	10 182 421.61	10 099 393.82
- Bénéfice de l'exercice	50 410.70	-1 616 972.21
	21 332 832.31	21 282 421.61
Total des capitaux propres	21 332 832.31	21 282 421.61
Total du passif	100 789 536.29	100 928 326.51

Compte de résultat

Compte de résultat	2025 CHF	2024 CHF
Produits		
Ventes d'énergie	24 197 773.53	24 893 105.70
Ventes de marchandises	128 375.08	110 251.99
Recettes introductions et raccordements	1 179 340.86	777 374.46
Prestations internes	3 341 656.05	4 099 437.51
Recettes installations	2 535 999.71	3 686 211.53
Recettes téléreseau et internet	2 877 690.75	2 930 090.81
Recettes télérelevé	462 000.00	280 000.00
Recettes diverses	662 462.66	727 907.90
Ristournes obtenues	15 611.90	20 436.24
	35 400 910.54	37 524 816.14
Escomptes, ristournes et arrondis	146.82	-6 223.46
Frais d'encaissement	-31 647.58	-32 676.65
Pertes sur débiteurs	-28 210.65	-29 756.20
Variation correction de valeur sur créances résultant de vente	0.00	0.00
Produits nets des ventes de biens et de prestations de services	35 341 199.13	37 456 159.83
Variation des stocks de marchandises	-51 800.00	-89 000.00
Variation des prestations de services non facturées	1 467 603.31	-1 052 230.57
Variation des stocks de produits finis et semi-finis et variation des prestations de services non facturées	1 415 803.31	-1 141 230.57
Charges directes		
Achats d'énergie et timbre amont	-12 585 985.91	-11 933 983.50
Achats signaux et prestations Internet	-775 810.42	-830 496.08
Achats matériel	-2 618 357.59	-2 176 493.67
Prestations de tiers	-3 048 206.96	-3 522 625.95
Droits d'auteur	-73 556.00	-83 094.45
Autres taxes et servitudes	-80.00	-180.00
	-19 101 996.88	-18 546 873.65
Marge brute	17 655 005.56	17 768 055.61
Charges de personnel		
Salaires et charges sociales	-9 827 791.48	-10 014 660.27
Autres charges du personnel	-426 618.04	-432 486.45
Indemnités de véhicules et déplacements	-20 695.64	-18 433.56
	-10 275 105.16	-10 465 580.28
Autres charges d'exploitation		
Frais de locaux	-605 645.98	-662 684.18
Frais d'entretien et outillage	-777 390.79	-540 073.51
Frais de véhicules	-190 431.11	-202 206.57
Assurances	-70 222.80	-67 617.30
Matériel de bureau	-89 015.85	-91 184.50
Téléphonie	-63 372.22	-60 414.71
Frais de ports	-77 381.19	-74 267.65
Abonnements et cotisations	-123 270.57	-99 239.50
Frais de Conseil et organe de révision	-151 488.40	-187 971.05
Consultants divers	-229 939.49	-189 183.39
Dons et soutien de manifestations	-4 053.40	-13 133.72
Publicité	-381 354.29	-931 072.60
Frais juridiques et contentieux	-32 491.05	-23 601.10
Informatique	-884 371.23	-820 358.03
Prestations refacturées	-369 705.26	-353 988.42
Frais administratifs divers	-7 804.20	-7 803.95
	-4 057 937.83	-4 324 800.18
Résultat avant amortissement, variations de provisions, intérêts et impôts	3 321 962.57	2 977 675.15

Compte de résultat (suite)	2025 CHF	2024 CHF
Résultat avant amortissement, variations de provisions, intérêts et impôts (report)	3 321 962.57	2 977 675.15
Amortissements	-2 681 657.25	-1 920 622.30
Variations de provisions	-453 265.50	-833 474.99
Versement réserve de contributions de l'employeur	0.00	0.00
	-3 134 922.75	-2 754 097.29
Résultat d'exploitation avant intérêts et impôts	187 039.82	223 577.86
Résultat financier		
Produits financiers	358 900.35	276 101.82
Charges financières	-524 643.17	-611 000.55
	-165 742.82	-334 898.73
Résultat d'exploitation avant impôts	21 297.00	-111 320.87
Produits et charges hors exploitation - Résultat immeubles		
Produits d'immeubles		
- Mont-Blanc 24	430 989.49	704 787.98
- HLM En Brex	810 982.30	769 695.00
- Dissolution du fonds de régulation HLM En Brex	0.00	0.00
- Usine	10 200.00	10 200.00
Charges d'immeubles		
- Mont-Blanc 24	-780 060.26	-783 902.92
- HLM En Brex	-782 292.63	-712 576.83
- Attribution au fonds de régulation HLM En Brex	0.00	0.00
- Usine	-1 318.45	-1 184.80
	-311 499.55	-12 981.57
Produits et charges exceptionnels, uniques ou hors période		
Produits exceptionnels, uniques ou hors période	429 715.51	222 658.62
Charges exceptionnelles, uniques ou hors période	-42 026.41	-1 678 208.69
	387 689.10	-1 455 550.07
Résultat de l'exercice avant impôts	97 486.55	-1 579 852.51
Impôts directs	-47 075.85	-37 119.70
Résultat de l'exercice	50 410.70	-1 616 972.21

Annexe aux comptes annuels

Société Électrique Intercommunale de la Côte SA Gland

Principes d'évaluation appliqués dans les comptes annuels

Les principes d'évaluation utilisés dans les présents comptes annuels sont conformes aux exigences du droit comptable suisse.

L'établissement des comptes requiert de la part du Conseil d'administration des estimations et des évaluations qui pourraient influencer l'importance des valeurs à l'actif et des engagements au moment de l'établissement du bilan mais également des charges et des produits de la période de référence. Le Conseil d'administration prend alors une décision pour chaque cas, à son entière discrétion, en profitant des marges de manœuvre légales existantes pour l'établissement du bilan et les évaluations. Pour assurer la pérennité de la société, dans le cadre du principe de prudence, des amortissements, des corrections de valeur et des provisions peuvent être constitués au-delà des proportions économiques nécessaires.

Moyenne annuelle des emplois à plein temps ne dépassant pas les seuils de 10, 50 ou 250

Le nombre d'emplois à plein temps ne dépasse pas 250 en moyenne annuelle.

Achats de devises à terme, contrats ouverts au 31 décembre

	2025 EUR	2024 EUR
Opérations à terme sur devises, achats d'Euros:		
- échéance 31.01.2025, cours 0.9270	0.00	1 500 000.00

Participations

	2025 CHF	2024 CHF
Canal Saturne SA, Nyon	p.m	p.m
Il s'agit d'une participation de CHF 75 000.-, représentant le 50% du capital-actions d'un total de CHF 150 000.-. Le but de cette société, détenue conjointement avec la Commune de Nyon, est l'exploitation d'une station de tête réceptrice de signaux pour télé-réseau.		
Part au droit de vote: 50 % / 50 %		
Part au capital-actions: 50 % / 50 %		
Chauffage à distance Begnins SA, Begnins	600 001.00	600 001.00
Il s'agit d'une participation de 60% dans le capital de la société constituée en décembre 2006. Le but de cette société, détenue conjointement avec la Commune de Begnins, est d'exploiter une centrale de chauffe à distance, dont le combustible sera, à terme, des plaquettes forestières.		
Part au droit de vote: 60 % / 60 %		
Part au capital-actions: 60 % / 60 %		
THERMORESEAU BURTIGNY SA, Burtigny	1.00	1.00
Il s'agit d'une participation de 53,57% dans le capital de la société restructurée en février 2010. Le but de cette société est d'effectuer toute activité de production et récupération de chaleur, de création, d'installation, d'exploitation et de maintenance d'un réseau de chauffage à distance dans la région de Burtigny.		
Part au droit de vote: 53,57 % / 53,57 %		
Part au capital-actions: 53,57 % / 53,57 %		

Participations (suite)

	2025 CHF	2024 CHF
ENERDIS Approvisionnement SA, Nyon	40 000.00	40 000.00
Il s'agit d'une participation dans une société constituée en 2008 en vue notamment de mettre en place et exploiter une structure commune d'achat des énergies nécessaires à l'approvisionnement de ses actionnaires et partenaires.		
Part au droit de vote: 16,7% / 16,7%		
Part au capital-actions: 16,7% / 16,7%		
EnergieÔ SA, Vinzel		
Valeur brute	3 500 000.00	3 500 000.00
./. Correction de valeur	-3 500 000.00	-3 500 000.00
Valeur nette	0.00	0.00
Il s'agit d'une participation dans cette société constituée en 2016. Cette société a pour but le développement, l'installation, l'exploitation et la gestion, en Suisse, de sites de production d'énergie renouvelable, en particulier de sites d'énergie géothermique ainsi que la production et vente en Suisse et à l'étranger d'énergie électrique et thermique provenant de sources renouvelables.		
Le capital-actions a fait l'objet d'une augmentation le 5 septembre 2022 portant son montant nominal à CHF 14 mios. Notre société a contribué à cette augmentation à hauteur de CHF 3 mios.		
Part au droit de vote: 25% / 25%		
Part au capital: 25% / 25%		
ThermorésÔ SA, Vinzel		
Valeur brute	3 400 000.00	3 400 000.00
./. Correction de valeur	-520 000.00	-110 000.00
Valeur nette	2 880 000.00	3 290 000.00
Il s'agit d'une participation dans cette société constituée en 2017. Cette société a pour but la commercialisation en gros et au détail en Suisse et à l'étranger d'énergie thermique et d'autres fluides provenant de sources renouvelables, en particulier de sites d'énergie géothermique.		
Part au droit de vote: 40% / 40%		
Part au capital: 40% / 40%		
Au début 2026, SEIC a vendu 30% du capital à la Commune de Gland et à Romande Energie Holding SA.		
KONSTL SA, Gland		
Valeur brute	0.00	43 000.00
./. Correction de valeur	0.00	-42 999.00
Valeur nette	0.00	1.00
Il s'agit d'une participation dans cette société constituée en 2020. Cette société a pour principal but le développement et l'exploitation de tous les types de réseaux de communication dédiés à l'Internet des Objets (Internet of Things - IoT) en Suisse.		
Part au droit de vote: 0% / 21,5%		
Part au capital: 0% / 21,5%		
Cette participation a été vendue en 2025.		

Annexe aux comptes annuels (suite)

Dettes découlant d'opérations de crédit-bail

	2025 CHF	2024 CHF
Leasing photocopieurs	0.00	2 336.00

Dettes envers des institutions de prévoyance

	2025 CHF	2024 CHF
Cotisations dues au 31 décembre	268 529.75	303 461.25

Actifs engagés en garantie des dettes de l'entreprise et actifs grevés d'une réserve de propriété

	2025 CHF	2024 CHF
Cédule hypothécaire au porteur de 1 ^{er} et parité de rang grevant la parcelle 339 sise sur la Commune de Gland. Valeur nominale de la cédule libre de gage	9 000 000.00	9 000 000.00

Cédule hypothécaire au porteur de 1 ^{er} rang grevant la parcelle n° 1077 sise sur la Commune de Gland. Valeur nominale de la cédule libre de gage	6 000 000.00	6 000 000.00
--	--------------	--------------

Cédule hypothécaire au porteur de 1 ^{er} et parité de rang grevant la parcelle 339 sise sur la Commune de Gland, remise en garantie au Fonds de prévoyance du personnel de la Société Electrique Intercommunale de la Côte pour le prêt hypothécaire octroyé relatif à l'immeuble HLM:		
- Valeur nominale de la cédule mise en gage	1 500 000.00	1 500 000.00
- Valeur comptable de l'immeuble gagé	12 656 865.24	12 763 894.35
- Montant du crédit utilisé au 31 décembre	1 500 000.00	1 500 000.00

Annexe aux comptes annuels (suite)

Explications relatives aux produits exceptionnels, uniques ou hors période

	2025 CHF	2024 CHF
Acompte commission de courtage Parcelle 581 et 580	149 923.80	0.00
Bénéfice comptable sur vente participation Konstl SA	55 000.00	0.00
Excédent de provision impôts exercices antérieurs	42 197.55	21 700.00
Dissolution provision travaux de garantie		1 500.00
Montants débiteurs non réclamés	26 862.41	27 185.23
Redistribution taxe CO ₂ années antérieures	0.00	5 393.25
Vente de cuivre	36 730.90	0.00
Remboursement prestations 2022 par un fournisseur		7 659.62
CPN Eaton Partner reverseals 2024	39 537.64	
Excédent de provision charges TRN 2023		5 076.38
Note de crédit Grand transformateur		18 233.25
Différence facturation télérelève exercice antérieur	34 084.61	69 229.36
Note de crédit netplus.ch exercice antérieur	45 441.65	42 595.65
Vente de véhicules déjà amortis		23 034.32
Commissions impôt à la source		1 051.56
Divers montants non significatifs	-63.08	0.00
	429 715.51	222 658.62

Explications relatives aux charges exceptionnelles, uniques ou hors période

	2025 CHF	2024 CHF
Correction de valeur sur participation	0.00	-1 595 999.00
Correction de valeur sur titre	0.00	-766.80
Ajustement facturation exercices antérieurs	-35 333.29	-42 810.27
Frais de litige	0.00	-9 725.00
Ajustement frais à refacturer pour la télérelève à divers partenaires	0.00	-6 460.05
Correction charge multimédia mal imputée par le passé	0.00	-17 500.00
Divers	-6 693.12	-4 947.57
	-42 026.41	-1 678 208.69

Proposition concernant l'emploi du bénéfice au bilan

	2025 CHF	2024 CHF
Montant à disposition de l'Assemblée générale		
Réserves facultatives au bilan	10 350 000.00	12 050 000.00
Résultat de l'exercice	50 410.70	-1 616 972.21
Bénéfice au bilan au 1 ^{er} janvier	10 182 421.61	10 099 393.82
	20 582 832.31	20 532 421.61

Proposition d'emploi du bénéfice au bilan		
Réserves facultatives		
Solde au bilan au 1 ^{er} janvier	10 350 000.00	12 050 000.00
Dissolution de la réserve d'investissement fibres optiques	0.00	-1 200 000.00
Dissolution partielle de la réserve spéciale	0.00	-500 000.00
Report à nouveau	10 350 000.00	10 350 000.00
Bénéfice au bilan		
Report à nouveau	10 232 832.31	10 182 421.61
	20 582 832.31	20 532 421.61





Avenue du Mont-Blanc 24
1196 Gland

Tél. +41 22 364 31 31
info@seic.ch | **seic.ch**

